

INTRODUCCIÓN

Una de mis frases favoritas es que lo mejor no basta, ¡solo la EXCELENCIA es suficiente!

La peluquería ha vivido en los últimos años una evolución muy interesante que ha colocado a esta profesión en el lugar que le corresponde. El cabello ha adquirido una nueva dimensión y el peluquero se ha visto en la necesidad de adoptar nuevas ideas y crear nuevas formas. La peluquería se ha profesionalizado y ello obliga al peluquero del presente y del futuro a conocer y a dominar el amplio abanico de posibilidades que tiene a su alcance.

Este es el objeto de nuestro estudio cuyo resultado es una peluquería global, una peluquería que cuida la creatividad y el trabajo bien hecho, pero que no olvida que trata a personas, a clientes que tienen nuevas necesidades, que quieren desenvolverse en un contexto renovado y que exigen de nosotros un comportamiento a la altura de las circunstancias, es decir, CALIDAD y PROFESIONALIDAD.

Es por ello que en esta institución nos comprometemos a poner énfasis en el valor que damos al aprendizaje, al compromiso y al trabajo unidos. Con ello podemos brindar al cliente un SERVICIO excelente.

Consideramos que una de las principales cosas que alguien puede realizar es incrementar sus conocimientos y adquirir nuevas habilidades. Aunque estos por si solos no son significativos si no hay una meta en la vida, es por eso que te aconsejamos que hagas del aprendizaje una parte de tu vida. Decile sí al conocimiento y recordá,

¡SOLO LA EXCELENCIA ES SUFICIENTE!



EL UNIVERSO DEL CORTE

La sociedad actual exige a las personas, sobre todo en el ámbito laboral, un aspecto concreto tanto a nivel físico como de actitud ante distintas situaciones; esto es lo que llamamos IMAGEN, es decir, intentamos proyectar en los demás la "imagen" que queremos que tengan de nosotros. Esto se consigue cuidando la forma de vestir, de vivir, de desenvolverse, de peinarse...etc. Cuando esta imagen no se limita a las exigencias de la moda, sino que se ajusta a las características peculiares de un individuo su tipo de trabajo, su forma de vida, su personalidad, edad, características morfológicas, etc.; hablamos de ESTILO PERSONAL.

De todos los factores que configuran el estilo personal es el pelo uno de los más determinantes, de hecho cuando alguien pretende cambiar de imagen al primer lugar que acude es a la peluquería.

Esta ofrece distintas técnicas como el color, la ondulación..., que individualmente o combinadas ofrecen cambios significativos de imagen; pero ninguna tan definitiva como el corte de pelo, éste determina el peinado y por lo tanto el resultado final.

Todo esto explica el protagonismo que adquiere el corte de cabello en la peluquería actual, el resto de las técnicas: color, ondulación, peinados, sólo tienen sentido como complemento del corte, para ayudar a conseguir volúmenes, luminosidad y consistencia al estilo.



EVOLUCION DEL CONCEPTO DE CORTE ATRAVES DE LA HISTORIA

A principio del siglo XX surge con mucha fuerza el corte "a lo garçon", el primero con suficiente entidad para que por sí sólo determine un estilo de peinado. También es el momento de las estrellas de cine que marcan la moda de forma muy directa. Sin embargo, no dejan de ser 2 o 3 estructuras básicas de corte con mayor o menor longitud donde el "arte de peinar" sigue siendo prioritario. No se puede olvidar la famosa "ondulación Marcel" muy importante en esta época y a la cual se debe el ligero alargamiento del cabello en melenas.★

En la Segunda Guerra Mundial vuelve el cabello corto y ya a mediados de siglo el estilo de corte lo determinan actrices como Gina Lollobrigida con una longitud bastante corta, incluso en el flequillo.

La herramienta más manejada es la navaja, ya que son estilos donde las puntas de los distintos mechones deben acabar muy afinadas creando líneas suaves y huecas. Con longitudes algo mayores, hasta la media melena aparece Marilyn Monroe, muy imitada no sólo por el estilo de corte y peinado sino también por el color rubio platino.

Los años 60 tuvieron unos estilos muy definidos que iban desde cabellos muy cortos, pasando por medias melenas a largo, pero todos con un denominador común: formas huecas y con el máximo de volumen en la coronilla (aparece el crepado), esto obliga, aún en los cabellos más cortos, a dejar esta zona con mayor longitud. En este momento se combina el uso de las tijeras y la navaja en casi todos los cortes, los más cortos se estructuran con la navaja y se igualan con las tijeras; sólo en las melenas largas se manejaba exclusivamente las tijeras.

En los 70 los volúmenes se reducen y aunque sin abandonar del todo la década anterior, surgen con más fuerza los cabellos cortos y lisos similares a los de los años 20 y triunfan las tijeras sobre la navaja, más apropiada para estilos con peso en las puntas.

A partir de los 80 y hasta la fecha, la técnica del corte de cabello como base del estilo de peinado adquiere la máxima importancia, hasta el punto que, un profesional que lo domine, aún sin destacar en el resto de las técnicas, puede ser muy valioso. En este momento no existen modas dominantes, es una combinación de todas las técnicas y estilos que han pasado a lo largo de la historia que se personalizan en cada cliente, a través del dominio y el buen hacer del estilista, lo que da lugar a un amplio abanico de longitudes y volúmenes que se consiguen utilizando indistintamente las tijeras y la navaja, de la manera más apropiada en cada caso.

PAUTAS PREVIAS AL CORTE

ACERCAMIENTO AL CORTE

Para entender el corte de cabello y evitar confusiones, es necesario entender y manejar correctamente un pequeño vocabulario básico:

- ✚ **Forma:** Según el diccionario es la apariencia externa de una cosa. Aplicado al tema que nos **ocupa es la apariencia externa que resulta de un corte de cabello**, es decir, el resultado final.
- ✚ **Estructura:** Es la longitud y disposición concreta del cabello en las distintas zonas de la cabeza para obtener una forma concreta.
- ✚ **Peinado:** son las distintas formas que podemos dar a una misma estructura gracias a la maleabilidad del cabello.
- ✚ **La técnica:** El diccionario la define como **conjunto de procedimientos de que se sirve una ciencia, arte u oficio y la habilidad para usarlos**.

Este último término es muy usado en nuestra profesión y se aplica a distintos campos lo que puede resultar confuso. Pues bien, la acepción más genérica aplicada a la peluquería sería para decir que nuestra profesión está formada por un conjunto de **TECNICAS** como son: color, forma y corte de cabello.

Por otra parte, ya de forma más concreta, se puede decir que existen **TECNICAS DE CORTE** que son **distintos procedimientos organizados de una manera lógica y sistemática que usados con habilidad se obtienen cortes de cabello, o formas, "perfectos"**.

Pero también las **TECNICAS DE CORTE** se pueden realizar con distintas herramientas que según se utilicen sobre el cabello se consiguen efectos diferentes y a esto se le llama **TECNICAS DE LAS HERRAMIENTAS** (tijeras, navaja o maquinilla). Con todas ellas un buen profesional, debe dar lugar a:

El corte personalizado que es la forma adaptada a un cliente concreto teniendo en cuenta sus características personales que son: su estilo personal, la edad, su morfología y la implantación y naturaleza del cabello.

Estos elementos se analizarán uno por uno a la vez que aprendemos a cortar, por lo que empezaremos por las técnicas de corte y de tijeras para terminar ajustando los estilos a las características morfológicas y al cabello.

PREPARACIÓN PARA EL CORTE

IMAGEN DEL PROFESIONAL

La peluquería es una profesión en la que se trabaja de cara al público, el cliente puede observar al profesional. El corte de pelo es una de las técnicas que más predispone a realizar gestos y movimientos exagerados que pueden resultar grotescos. Sin embargo, una postura correcta y desenvuelta, pero sobria, produce sensación de seriedad y respeto.

POSICIONES CORRECTAS PARA ESTE TRABAJO TECNICO

El tronco tiene que permanecer recto en todo momento, su peso tiene que descansar sobre las caderas, para ello las piernas han de estar ligeramente separadas. Siempre que se trabaje sobre una zona baja se deben flexionar las rodillas, nunca el tronco o utilizar un taburete regulable.

Los brazos deben estar separados del cuerpo con los codos abiertos. Las manos han de moverse con independencia.



La cabeza ha de estar recta pero no rígida.

Las manos se sitúan según la posición de las mechas y las zonas, por ejemplo:
Al cortar la zona superior o mechas verticales las puntas quedan en la parte superior de la mano.
Cuando se cortan contornos o mechas horizontales las puntas deben quedar en la cara interior de los dedos.

PREPARACION DEL CLIENTE

El corte de pelo es un trabajo de precisión y que al ejecutarlo se eliminan trozos de cabello que se introducen con mucha facilidad entre la ropa y resultan muy molestos. Por ello, para cortar bien los contornos del cabello es necesario apoyarlo sobre la piel. Por lo que es imprescindible liberar al cliente de todo aquello que pueda estorbar durante el proceso, como collares, ropa con cuellos altos o abultados, pendientes, etc.; y protegerlo de los pelos cortados con una bata y una capa especial para el corte.

PREPARACIÓN DEL CABELLO

Para que éste trabajo técnico se realice con precisión es muy importante tener en cuenta los siguientes aspectos:

1. Mantener el cabello mojado:

A la vez que elimina las formas del marcado dejan ver la caída natural del cabello, pesa más, se desenreda mejor y permite dominar todo el cabello, sin que se escapen o ahuequen pelos. Sin embargo, por su aumento de peso y de elasticidad, se alarga ligeramente, dato que hay que tener en cuenta para cortar un centímetro más de la longitud deseada y no tensar en exceso el cabello al sujetar la mecha.

2. Observar la caída natural del cabello:

Una vez desenredado hay que peinar el cabello para observar su caída natural, es decir, su implantación, fundamentalmente en:

- a) nuca, borde de la frente y coronilla, donde el nacimiento puede cambiar de dirección bruscamente formando remolinos.
- b) el lugar donde se abre la raya de forma natural.
- c) la ondulación y volumen natural de la cabellera.

3. Separar el cabello:

Es necesario organizar el cabello antes de comenzar un corte de pelo, separándolo por zonas, que generalmente coinciden con las áreas naturales, denominadas técnicamente particiones. Estas en la actualidad no son standard, se ajustan a una estrategia que el profesional establece para conseguir unos resultados determinados.

Las zonas naturales son:

- *Superior* limitada por 2 líneas que van desde las sienes hasta debajo de la coronilla. Esta zona, a su vez, se subdivide en 2 secciones: **frontal** (desde la frente hasta la coronilla) y **coronilla** dentro de la cual se distingue: A) coronilla alta, B) coronilla central y C) coronilla baja.
- *Laterales* Si se traza una línea de oreja a oreja pasando por la coronilla alta queda una sección a

cada lado, limitada por ésta línea y la zona superior que corresponde a los laterales.

- Posterior Corresponde al área que resta de la zona superior y laterales. Dentro de ella pueden distinguirse 2 secciones separadas por una línea de oreja a oreja pasando por el centro de la zona: A) Nuca baja, por debajo de la línea y B) nuca alta, por encima de la misma.

Para realizar las particiones y a lo largo del proceso del corte de cabello utilizamos 3 tipos de líneas:

- Líneas de división, son aquellas que se utilizan para separar secciones y subsecciones de cabello con el fin de distribuirlo de forma organizada y realizar el corte con mayor precisión. La disposición de estas líneas ya inician la dirección del cabello.
- Línea de corte, viene determinada por la posición de los dedos y/o las tijeras.
- Línea de contorno, es la línea que forma el cabello del contorno colocado en su posición natural.

CORTE DEL CABELLO

Reglas generales para cortar el cabello:

- 1)El cabello debe estar uniformemente mojado, húmedo o seco antes de cortarlo. El cabello se estira más cuando está mojado que cuando está seco. Si se corta una parte seca y otra mojada, los resultados serán desiguales.
- 2)Debe ejercer una tensión igual al cortar el cabello, si se corta una partición con poca tensión y la siguiente muy tirante, tendrán diferente longitud y no quedarán iguales.
- 3)Deberá fijarse en la guía de la partición antes de cortar el cabello, si no puede verla, haga una partición más pequeña.
- 4)Corte sólo hasta la altura de la segunda falange del dedo. Si lo corta con una longitud entre la segunda y la tercera falange, cambiará la tensión del cabello y se producirá una desigualdad en el corte.
- 5)Peine siempre cada partición desde el cuero cabelludo hasta la guía. Hágalo varias veces para eliminar los nudos y distribuir el cabello uniformemente al seccionarlo.
- 6)Sujete las tijeras siempre en el mismo ángulo con respecto al cabello. Los principiantes deben cortar en paralelo a la raya.
- 7)Las particiones deben ser uniformes en todas las secciones.
- 8)Las particiones deben quedar en el mismo ángulo que el corte.

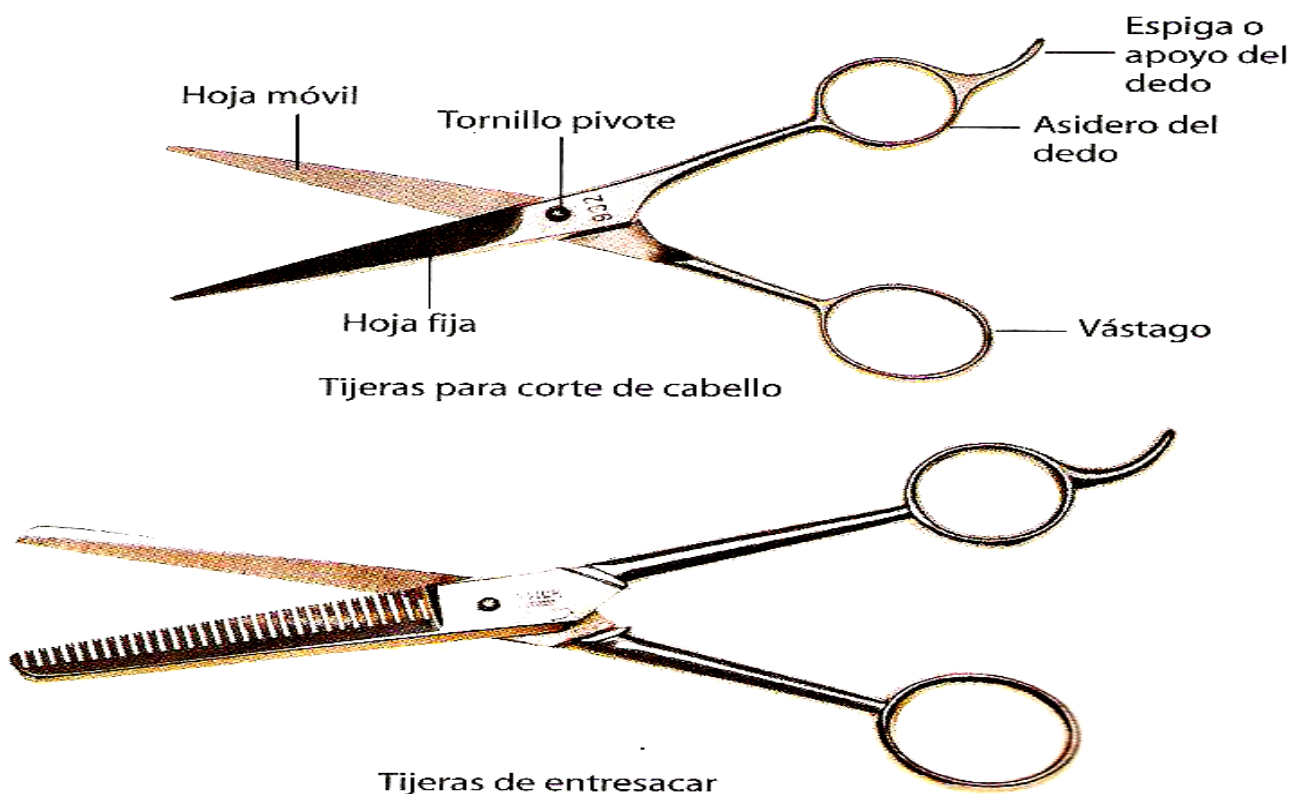
9) La cabeza debe permanecer en la misma posición durante el corte de toda una sección.

10) Es preferible dejar el cabello algo más largo que cortarlo demasiado. En caso de duda, deje 1 cm de más.

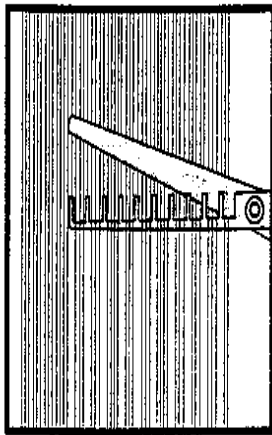
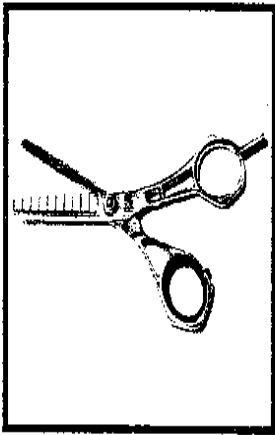
Descripción de las herramientas

La calidad y la selección de los útiles es un aspecto importante para la realización de un corte de cabello correcto. Para realizar mejor su trabajo, el estudiante de peluquería debe adquirir y utilizar instrumentos de máxima calidad de un fabricante de confianza. Sin embargo, una utilización inadecuada de cualquier utensilio mermará rápidamente su eficacia, por bien fabricado que esté.

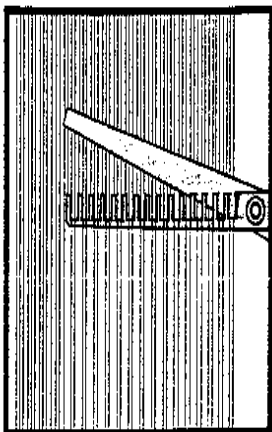
✦ **Tijeras normales:** se suelen utilizar para realizar cortes rectos. También pueden servir para entresacar el cabello (efilación). Las tijeras japonesas con hojas dentadas se utilizan para entresacar o texturizar el cabello.



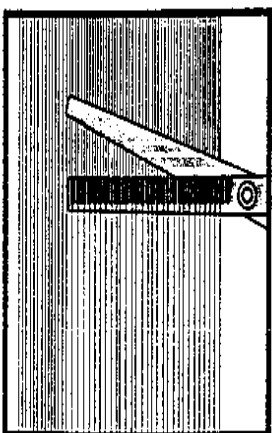
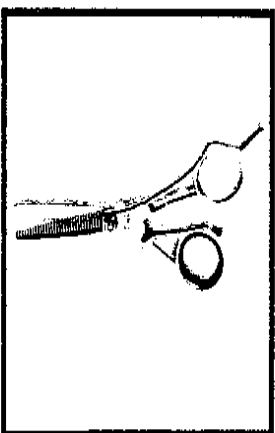
✚ **Tijeras de entresacar:** se emplean para eliminar el exceso de volumen del pelo. En la actualidad se utilizan muy diversos tipos de tijeras de entresacado o texturizado. Las más frecuentes son las de una o dos hojas dentadas. Por lo general, las de una sola hoja dentada eliminan más pelo. El número de dientes también determina qué cantidad de pelo se corta.



Tijera de entresacar # 8. Una tijera cuyos dientes están espaciados a 0,32 cm (1/8 de pulgada). Las tijeras de entresacar # 8 son las mejores cuando se desea un efecto ligeramente entresacado, ya que quitan la mínima cantidad de cabello de una partición.



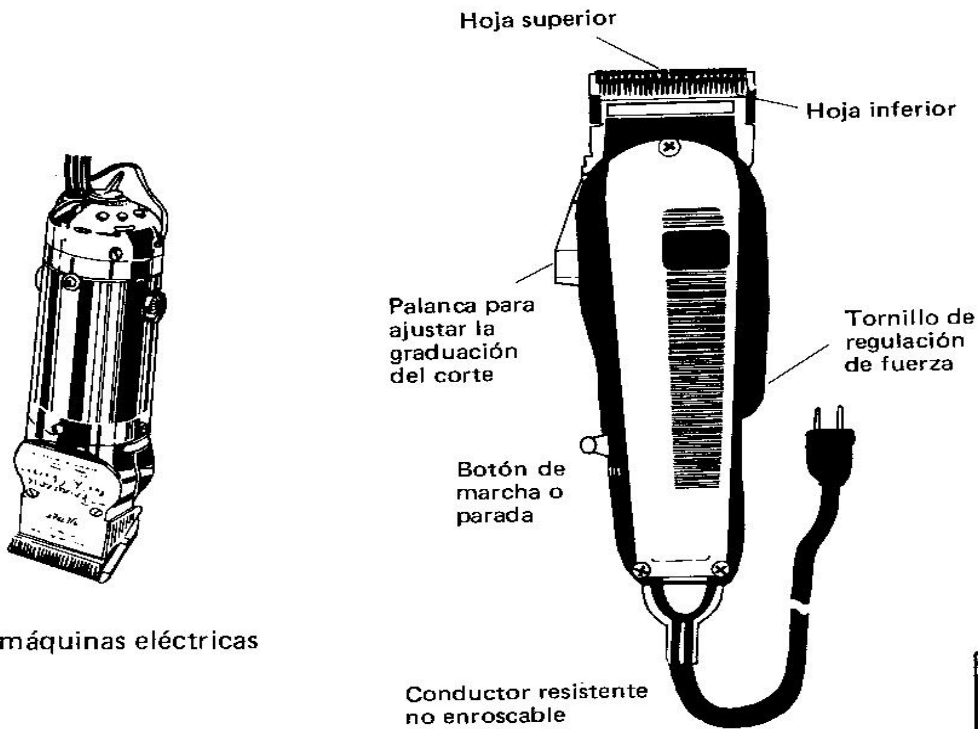
Tijera de entresacar # 16. Una tijera cuyos dientes están espaciados a 0,16 cm (1/16 de pulgada). Las tijeras de entresacar # 16 se utilizan para quitar una cantidad mediana de cabello de una partición.



Tijera de entresacar # 32. Una tijera cuyos dientes están espaciados a 0,08 cm (1/32 de pulgada). Las tijeras de entresacar # 32 son las mejores para quitar la máxima cantidad de cabello, ya que crean efectos con mucha textura.

✚ **Navaja recta o curva:** corta el cabello con un filo más suave que las tijeras. Se puede utilizar para entresacar el pelo. Una navaja crea un corte oblicuo en las puntas de cada mechón, lo que produce una línea de forma aligerada y un tanto difusa.

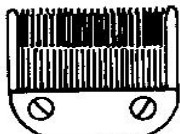
✚ **Máquinas:** con una máquina se pueden conseguir diversos efectos, dependiendo de la medida de peine o accesorio que se utilice. También se utilizan para eliminar el pelo superfluo y trazar líneas rectas en el perímetro de un mechón corto.



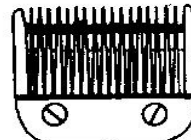
Modelos de máquinas eléctricas



Tamaño 0000
cierre afeitado,
long. de cabello
1/250"



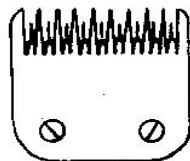
Tamaño 000
muy cerrado,
long. de cabello
1/100"



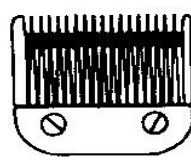
Tamaño 0A
cerrado,
long. de cabello
5/64"



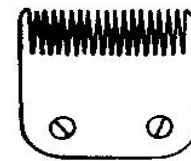
Tamaño 1
Peine compacto
long. de cabello
1/8"



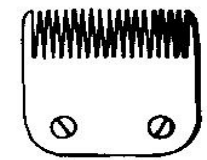
Tamaño 18
Peine de dientes alternos,
long. de cabello,
1/8"



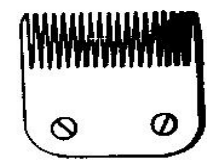
Tamaño 1A
Medio,
long. de cabello,
5/32"



Tamaño 1-1/2
medio compacto,
long. de cabello,
3/16"



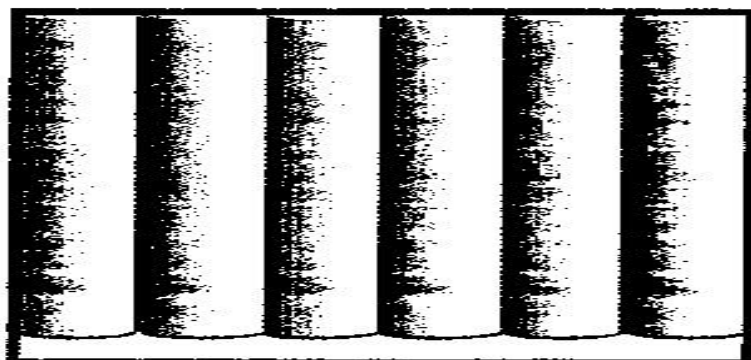
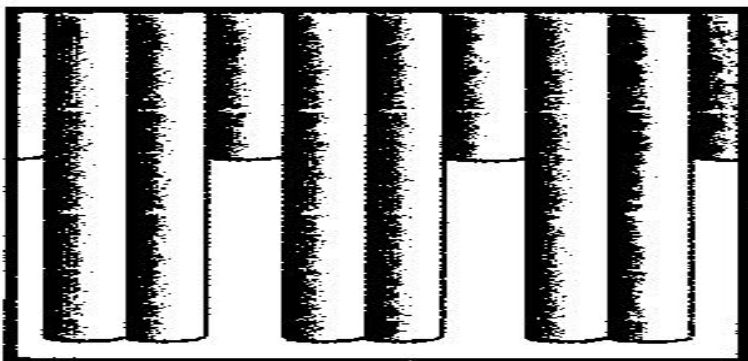
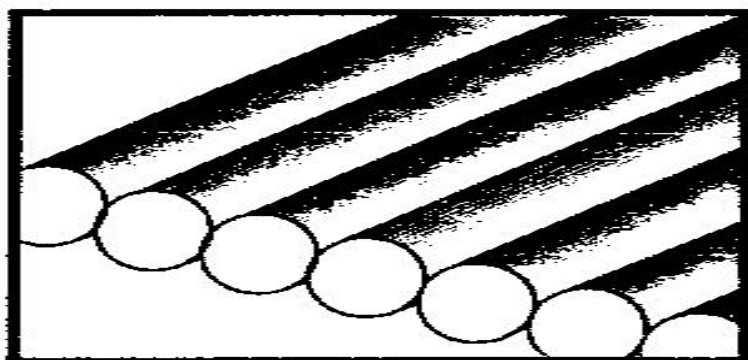
Tamaño 2
Compacto
long. de cabello,
1/4"



Tamaño 3-1/2
muy compacto,
long. de cabello,
3/8"

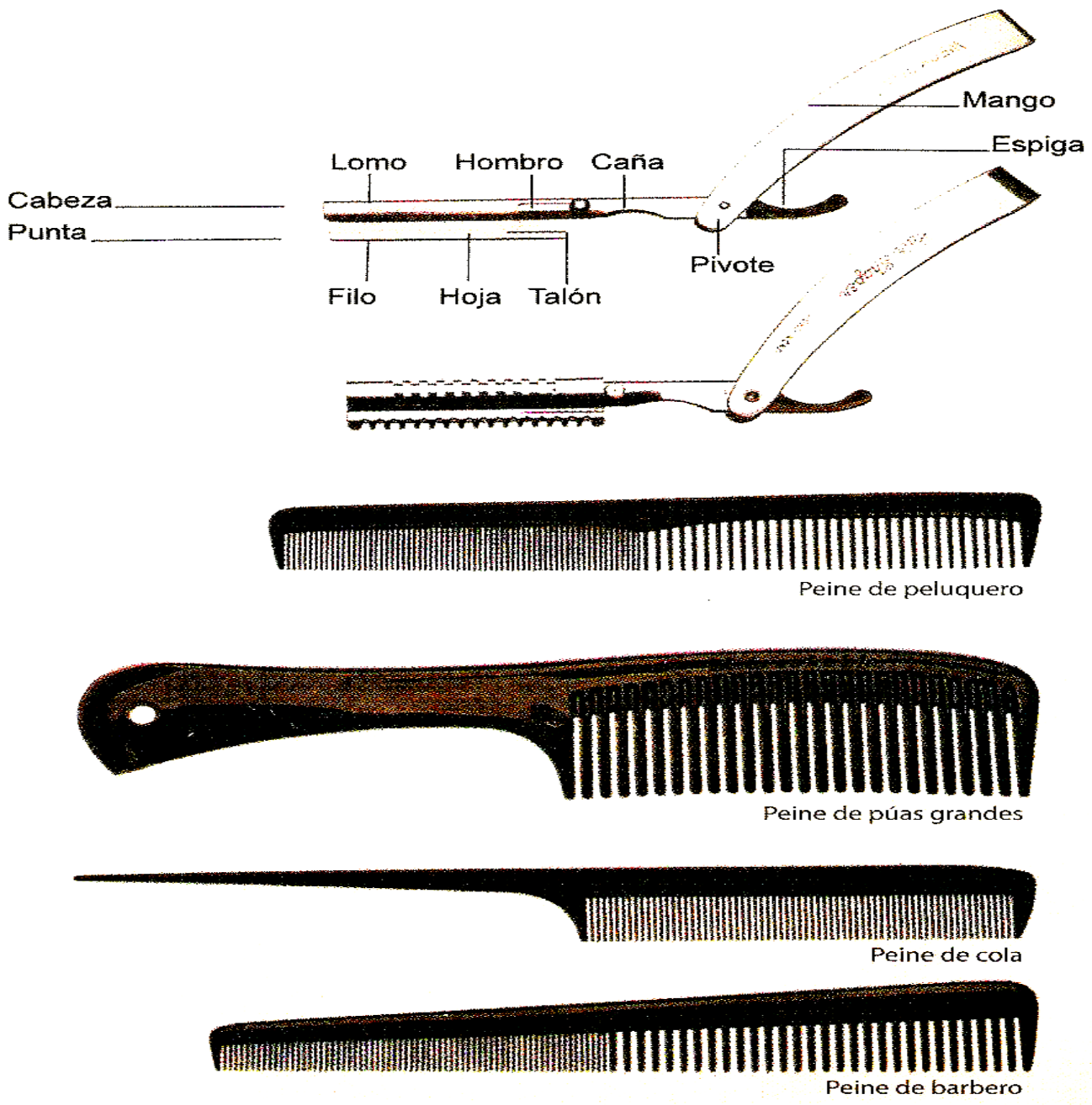


Peine para máquina eléctrica



✦ **Peines de uso general:** se utilizan en la mayoría de los procesos del corte de cabello. Pueden tener una longitud de entre 15 y 20 cm y tener púas más o menos separadas.

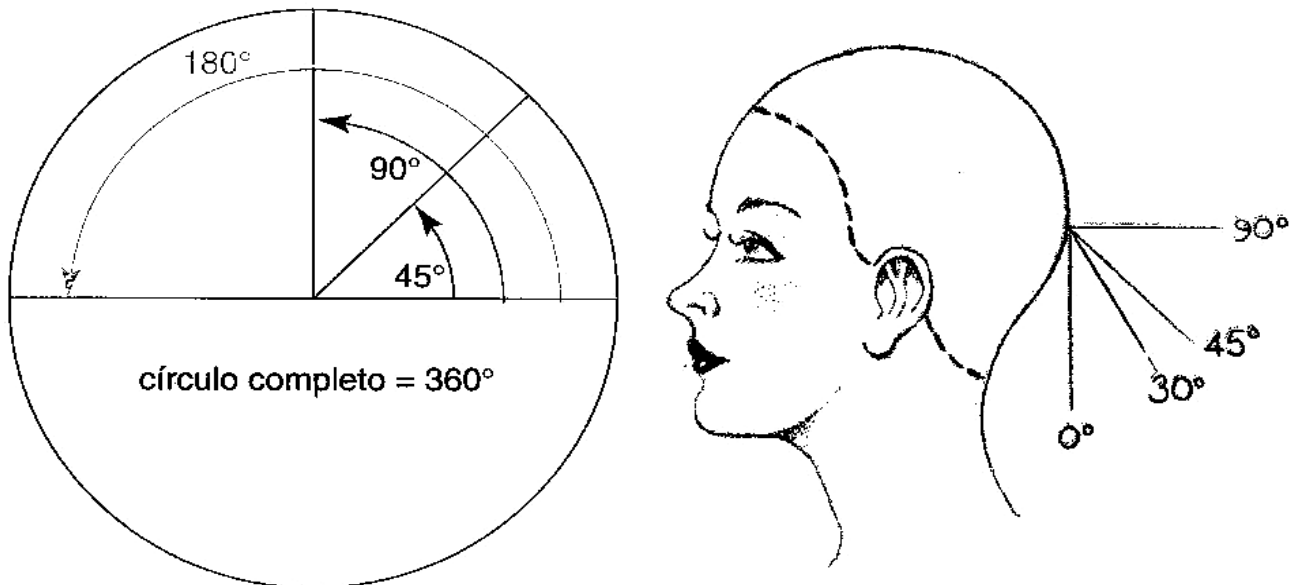
- ✚ **Peine de barbero:** se utiliza para cortar mechones más cortos en la nuca y en los lados con la técnica de tijeras sobre peine. El extremo más estrecho del peine permite acercar más las tijeras a la cabeza.
- ✚ **Peine de púas separadas:** se utiliza para suavizar los bordes en el corte con tijeras.



Geometría del corte de cabello

En un corte de cabello se recurre a la geometría para procurar la precisión y uniformidad del corte. Una definición sencilla de los siguientes términos contribuirá a mejorar la ejecución del corte de cabello.

- ✚ **Grados:** unidad de medida de las circunferencias. Un círculo completo mide 360° (grados) desde su centro. La cantidad de elevación con respecto a la cabeza se mide en grados.



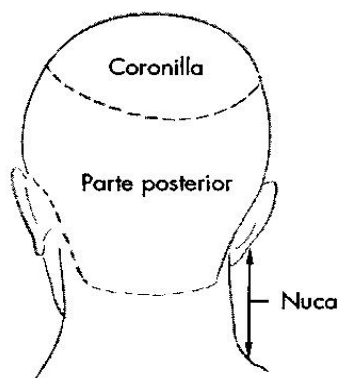
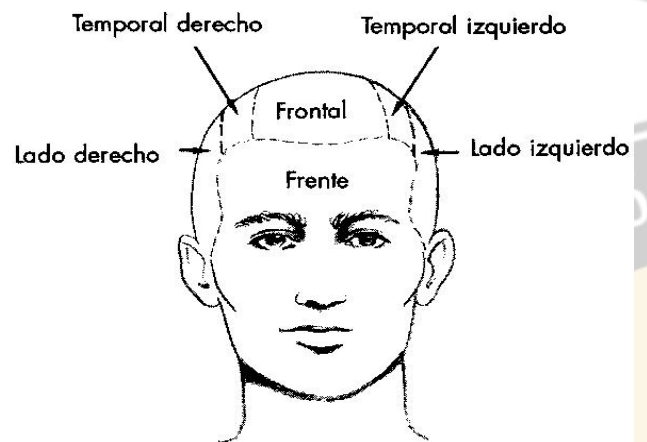
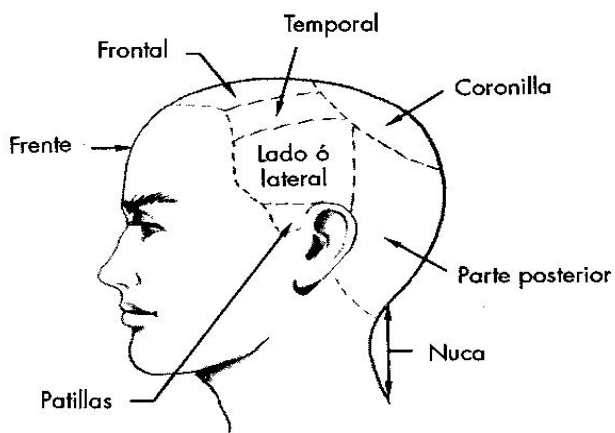
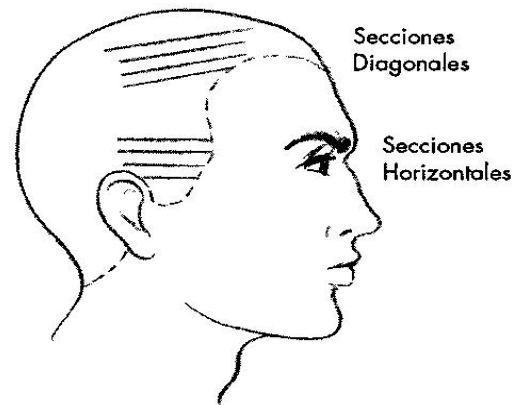
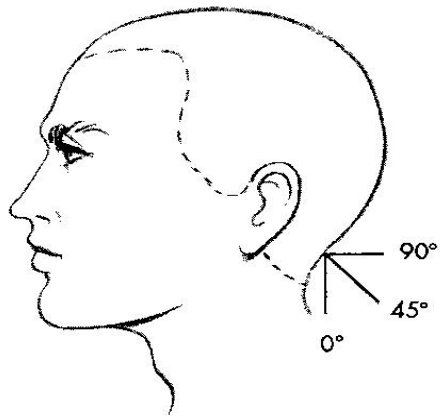
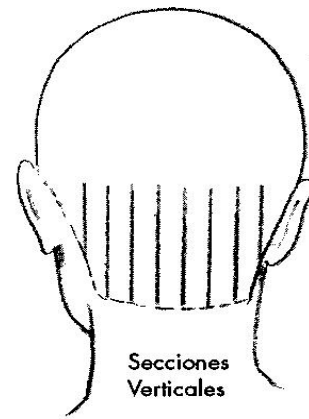
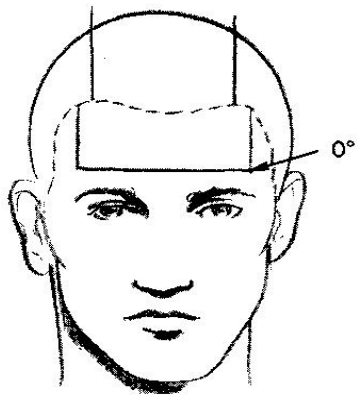
- ✚ **Líneas paralelas:** dos o más líneas que no se encuentran en el espacio. Las líneas paralelas son algo que hay que tener en muy en cuenta en un corte de cabello. El cuerpo y las manos del peluquero, el peine, las tijeras y las rayas deben ser paralelos entre sí al cortar el pelo.
- ✚ **Líneas perpendiculares:** dos líneas que se cruzan formando un ángulo de 90° . Las líneas perpendiculares describen cómo se eleva el cabello cuando forma 90° con respecto a la cabeza. Las tijeras se sujetan perpendicularmente a la raya.

STUDIO
3

de Futuros Profesionales

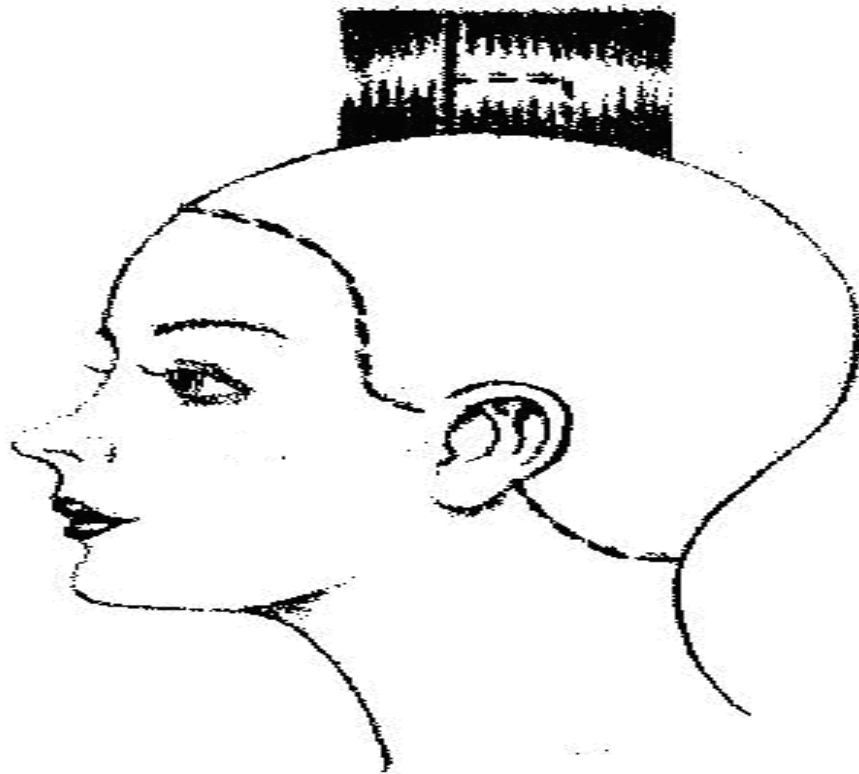
ST

de Futuro



✚ **Líneas horizontales:** líneas paralelas al suelo. Las líneas horizontales se utilizan en los cortes de poca elevación.

- ✚ **Líneas verticales:** líneas perpendiculares al suelo. Las líneas verticales se utilizan en los cortes de mucha elevación.
- ✚ **Líneas diagonales:** las líneas diagonales son un paso intermedio entre las horizontales y las verticales. Las líneas diagonales se utilizan en los cortes mixtos y de diseño especial.

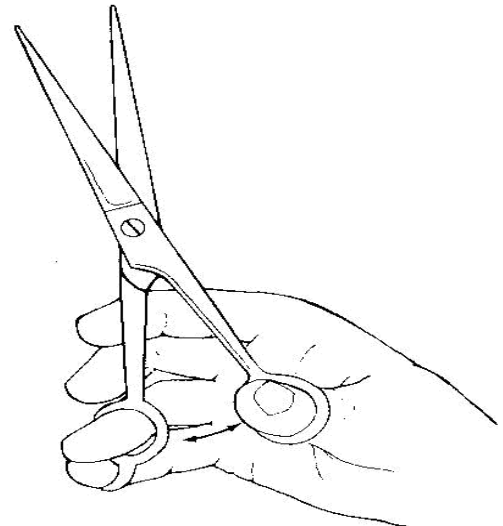
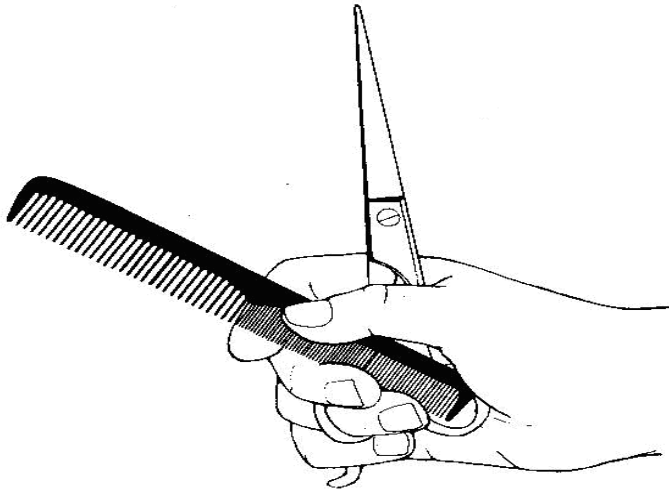


**Elevación de 90°
con respecto a la cabeza.**

Manipulación del peine y las tijeras

Durante el corte del cabello debe manipular al mismo tiempo el peine y las tijeras. Tenga siempre el peine en la mano para evitar perder tiempo.

1. Abra la mano derecha (o la izquierda si es zurdo) e introduzca el dedo anular en el asidero de la hoja fija y el meñique en el apoyo para este dedo. Introduzca el pulgar en el ojo de la hoja móvil.



Posición correcta para sujetar las tijeras.
Obsérvese la posición del dedo pulgar y el anular

Practique abriendo y cerrando las tijeras, moviendo sólo el pulgar mientras sujeta el peine entre el pulgar y el índice de la mano izquierda.

2. Para hacer la raya, saque el pulgar de la hoja móvil y pásese el peine a la mano derecha. Sujete el peine entre el pulgar, el índice y los dedos mayor y anular de la mano derecha. Sujete fuertemente las tijeras entre los dedos anular y meñique y la palma de la mano.

Esta práctica se denomina **afianzar alas tijeras** y se realiza para procurar la seguridad del cliente.

Seguridad en el corte de cabello

1. Afiance las tijeras cuando peine el cabello. Así mantendrá el control sobre la punta de las tijeras a la vez que mantiene la mano entre ésta y la cara del cliente. Este método reduce también el cansancio del dedo índice y el pulgar al peinar el cabello.

2. Al cortar flequillos o una zona cercana a la piel, equilibre las tijeras colocando la punta del dedo índice de la mano izquierda (o derecha si corta con la mano izquierda) en el tornillo pivote, y presione la piel del cliente con los nudillos de la mano izquierda. De esta forma evitará cortar con la punta de las tijeras si se mueve inesperadamente. Asimismo, podrá equilibrar y controlar las tijeras.

3. NO corte más allá de la segunda falange cuando corte por dentro de la mano. En esta zona la piel es blanda y abundante, y es muy fácil hacerse cortes que tardan mucho tiempo en curarse.

Análisis del cuero cabelludo

Antes de comenzar un corte de cabello, deberá realizar un análisis del cuero cabelludo y el pelo. En concreto, deberá analizar:

1. La textura del cabello: fino, mediano o grueso. El cabello fino se puede dejar más corto que el grueso sin que quede de punta. El pelo grueso se vuelve incontrolable cuando se corta demasiado.

2. Los remolinos de la línea del pelo y en su interior. Por precaución, deje siempre el pelo algo más largo para controlar los remolinos.



Divisiones

La división de la cabeza en secciones ayuda a controlar el cabello al cortarlo y produce un corte más uniforme. Utilice cuatro secciones cuando realice cortes de cabello igualados o con poca elevación, y cinco secciones cuando realice cortes con mucha elevación. Las secciones del flequillo pueden seguir una gran variedad de formas en función del tamaño y estilo. A veces la nuca se secciona de forma diferente para cortar la línea del cabello. El seccionado mixto se utiliza cuando se corta el cabello combinando partes con poca elevación y partes con mucha elevación.